

Compte rendu comité de pilotage du PEdT de LAVERNOSE-LACASSE

Le 20 juin 2024

Ordre du jour:

- Bilan des actions réalisées/axes
- Enjeux et perspectives pour la prochaine année scolaire.

PRESENTS: *Sophie Garnier*, coordinatrice PEdT Muretain Agglo, *Carole Calvet*, directrice ALAE école élémentaire, *Cindy Silva*, directrice de l'ALAE école maternelle, *Rudy Fernandez*, bénévole CLAS et délégué de parents d'élèves, *Sandrine Berard-Lafitte*, *Emilie Toneguzzo*, déléguées de parents d'élèves, *Elise Martin*, *Thomas Hugon*, association des parents d'élèves Les Petits Trentin, *Marie Ange Santacreu*, responsable du service culturel, *Elodie Cebrian*, responsable EVS, *Lise Chanfreau*, responsable PAJ, *Janine Desplas*, élue, *Mireille Chabanse*, *Gilbert Roche*, *Philippe Desplas*, bénévoles CLAS

EXCUSES: *Véronique Marchand*, présidente du Foyer Rural, *Cristelle Lougarre*, directrice de l'école élémentaire, *Patrick Feuillerat*, *Chantal Bonnemaïson*, *Karine Zarader*, *Nathalie Lecomte*, élus, *Béatrice Bullier*, principale du collège de Noé, *Madame Diaz-Lecina*, IEN circonscription de Rieux Volvestre, *François Costa*, directeur école maternelle, *Aurélie Lause*, directrice crèche Babilou, *Karine Shaurli*, *Gabrielle Couton*, *Morgan Levistre*, délégués parents d'élèves, *Marie-Laure Barrau*, bénévole Foyer Rural, *Muriel Franco* coordinatrice Enfance Muretain Agglo.

1. Introduction

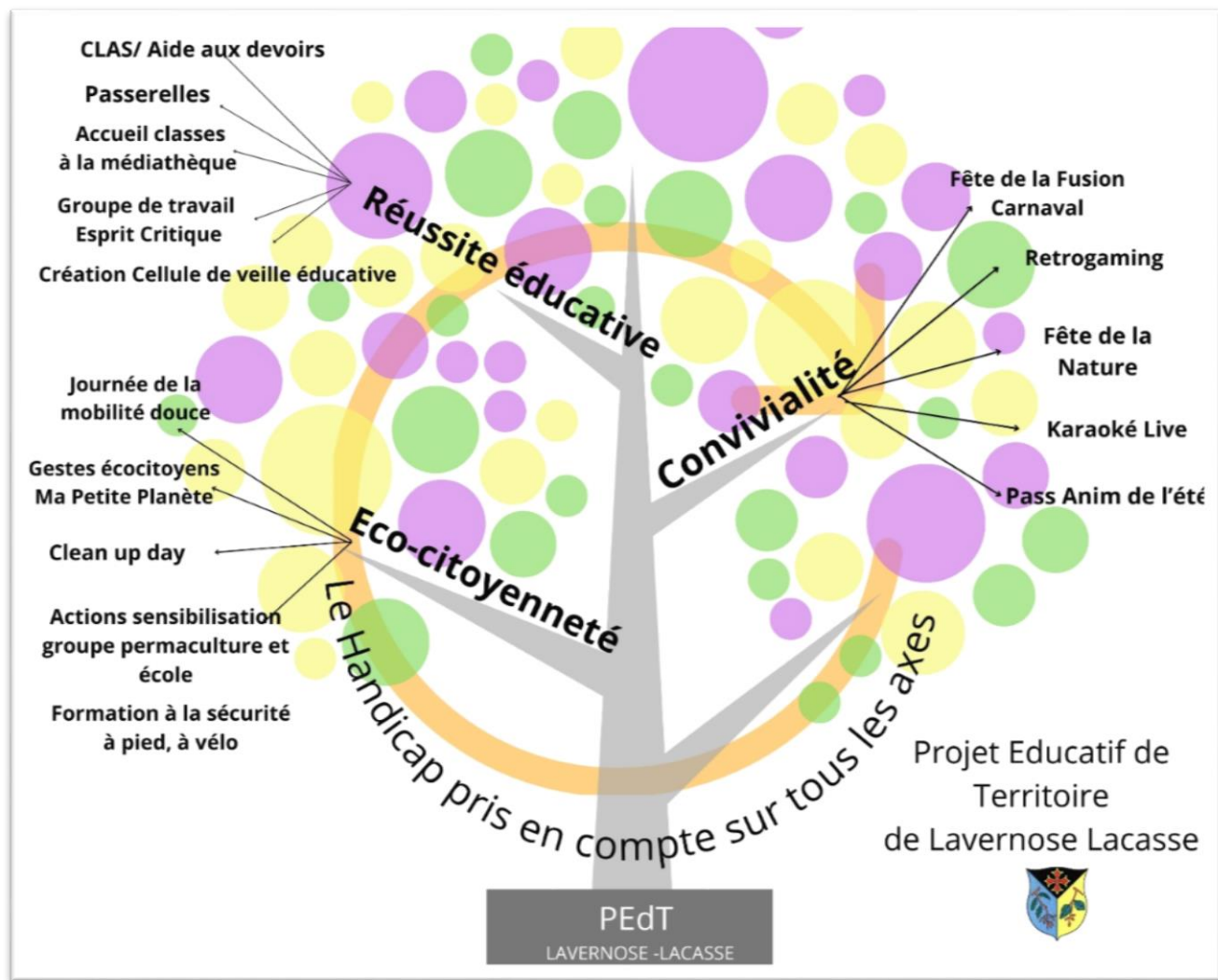
Rappel historique de la création du PEdT et de son objectif général : De 2014 à 2024, recherche d'une cohérence et d'une continuité éducative dans tous les temps de vie des enfants et même des plus grands sur le village.

La reconnaissance de tous les acteurs, la construction d'une vision partagée, la coordination des actions donnent du sens au projet conçu dans l'intérêt de l'enfant, des jeunes d'un territoire.

Rappel des axes du PEdT communautaire : Réussite éducative, Parentalité, Ecocitoyenneté, Handicap.

Les axes du PEdT communal s'inscrivent dans les axes communautaires avec une **forte transversalité** autour de la parentalité et du handicap.

La mise en place de commissions, lors de la 1^{ère} réunion de novembre, a permis d'opérationnaliser les actions programmées par axe et ainsi d'être plus "performants".



Le schéma de l'arbre sert de base à l'évaluation et au bilan réalisé par axe.

2. Bilan des actions réalisées sur les 3 axes retenus: Réussite éducative, convivialité et vivre ensemble, écocitoyenneté

Axe Réussite éducative

| ACTIONS | ACTEURS | BILAN (en vert, évaluation positive, en rouge évaluation négative ou à améliorer) | PERSPECTIVES |
|--|---|---|--|
| Groupe de travail autour de l'Esprit Critique : | Escale – Bénévoles CLAS lycée – Participants libres | Première réunion d'un groupe volontaire pour créer des outils afin d'aiguiser l'esprit critique en février 2024 à l'Escale. Différents outils ont été évoqués et des échanges pertinents ont eu lieu. | Pour l'année prochaine, un atelier par trimestre sera réalisé à l'Escale afin de terminer la création des outils et de les mettre en place. Axe d'amélioration : élargir la communication afin d'ouvrir à un maximum de personnes ces ateliers. |
| Accueil des classes à la médiathèque : | Médiathèque – écoles élémentaire et maternelle | Accueil des groupes scolaires élémentaires et maternels sur la médiathèque 5/an/classe. Des projets variés menés tout au long de l'année : Tapis lecture, ouverture au monde de l'art, fête de la fusion, jeux de société. Ce n'est pas seulement choisir un livre mais l'organisation d'ateliers autour de thématiques diversifiées. L'atelier autour des jeux de société permet une nouvelle ouverture à visée éducative et fait venir un public qui n'ose pas habituellement venir à la médiathèque. La fréquence de l'accueil des classes peut paraître faible, mais il est important de proposer des ateliers de qualité, organisés sur des thématiques variées et pertinentes. Pour ce faire, il y a besoin d'un temps de préparation pour mettre du sens sur ces temps d'animation. | Un des objectifs pour la médiathèque est de maintenir le lien avec les enfants en dehors des temps scolaires. Pour la poursuite sur l'année 2024-2025, un partenariat avec l'ALAE pour accueillir des groupes d'enfants les mercredis après-midi va être travaillé, la proposition d'un atelier à la médiathèque avec l'Escale quelques samedis matin dans l'année, et des temps d'accueil pour les jeunes pendant les vacances scolaires. |
| Passerelles : | ALAE – Ecoles – Foyer rural – Escale - PAJ | Certaines passerelles reposent sur l'engagement d'un service civique à l'Escale sur l'année. Pas de passerelle cette année entre la crèche et l'école maternelle | C'est une continuité éducative pour tous les acteurs des différentes passerelles. |
| Aides aux devoirs : | Foyer rural – bénévoles – ALAE - Ecole | L'aide aux devoirs, porté par le Foyer Rural local est mis en place les lundis et les jeudis. Il y a des difficultés dues à un manque de bénévoles sur ces temps-là. | Les propositions : Voir avec les bénévoles du CLAS collégiens s'ils peuvent aider sur les jeudis s'il y a besoin de moins de monde sur certains temps ? Peut-être un système de roulement. |
| CLAS : | CAF – CD31 - Agglo du muretain – PAJ collège nelson mandela - | Collège : Projet de court métrage sur les violences sexuelles réalisé par les jeunes du CLAS, avec une diffusion au cinéma Véo de Muret en juin 2024. Ça a été un projet fédérateur pour les jeunes et un bel aboutissement pour sa diffusion au cinéma. | Collège : 2024-2025, projet autour de l'orientation et la découverte des métiers+des temps conviviaux parents plus ludiques et autour |

| | | | |
|---|---|--|---|
| | | <p>La difficulté sur cette année a été l'engagement et la mobilisation des parents sur les temps conviviaux.</p> <p>Lycée : Difficulté sur le désengagement des jeunes au cours de l'année due aux besoins spécifiques des jeunes.</p> | <p>de repas afin de les mobiliser plus facilement.</p> <p>Lycée : 2024-2025 = fractionnement des temps, en début d'année, temps de méthodologie de travail et sur le dernier trimestre, un travail sur la préparation des examens, des oraux et revoir les acquis de l'année, la préparation pour les acquis de l'année suivante ainsi qu'un travail sur l'orientation. Mise en place d'une passerelle des 3°collégiens en fin d'année sur le CLAS lycée dans le but de faire un travail sur le brevet et de permettre la découverte du CLAS lycée pour l'année suivante.</p> |
| Café des parents : | <p>Escale – Isabelle Rousseaux -</p> <p>Asso des parents d'élèves – Escale – médiathèque - écoles</p> | <p>En 2024, un atelier a été mis en place à l'Escale avec Isabelle Rousseaux sur la communication bienveillante. Cet atelier a mobilisé 12 parents.</p> | <p>Pour l'année prochaine, un atelier par trimestre sera mis en place afin de traiter différentes thématiques (idées : sexualité – écrans – alimentation).</p> |
| Forum de l'orientation / métiers : | <p>CLAS – Bruno Gineste – Agglo du Muretain - EVS</p> | <p>N'a pas pu être mis en place cette année.</p> | <p>Axe qui sera sûrement réalisé dans le cadre du CLAS pour 2024-2025, en lien avec Bruno Gineste et l'agglo du Muretain qui a des pistes de travail.</p> |
| La cellule de veille éducative : | <p>Gérée par deux élus de Lavernose-Lacasse et en partenariat avec les acteurs enfance/jeunesse locaux et institutions (en fonction des besoins).</p> | <p>5 fiches ont été remontées et les rencontres avec les acteurs (écoles-collège-techniciens-élus) organisées afin de les traiter. Toujours avec l'accord des parents.</p> | <p>Continuité</p> |

Axe éco-citoyenneté

| ACTIONS | ACTEURS | BILAN (en vert, évaluation positive, en rouge évaluation négative ou à améliorer) | PERSPECTIVES 2024-2025 |
|---|--|--|--|
| <p><u>MA PETITE PLANETE</u></p> <ul style="list-style-type: none"> • Défis écologiques • Lutte contre le gaspillage alimentaire • Ramassage et tri sélectif des déchets | <p>ALAE / ECOLE/FAMILLES</p> <p>ALAE</p> <p>PAJ-EVS / Habitants / Ecole/ Services techniques de la mairie de Lavernose-L / service environnement de l'agglomération, ALAE</p> | <p>- Apprentissage d'éco-gestes de façon ludique pendant 3 semaines. Grande implication des familles. Participation de plusieurs classes</p> <p>-A la restauration, tri sélectif, ramassage du pain, des fruits restants pour le goûter de l'ALAE, carte "petite faim ou grande faim"</p> <p>- "World clean up day" par l'Escale et ramassage des déchets par des classes en lien avec "ma petite planète"</p> | <p>A reconduire</p> <p>Ramassage des déchets le jour de la journée nature</p> |
| <p><u>PARTENARIAT ECOLE GROUPE PERMACULTURE DE L'EVS JARDIN PARTAGE</u></p> | <p>Ecole, enfants /parents</p> <p>Groupe Permaculture de l'EVS</p> <p>habitants bénévoles</p> | <p>-Participation de 4 enseignants et des parents volontaires + des bénévoles du groupe permaculture sur des ateliers. Réalisation de 4 carrés potagers et préparation de semis pour la journée nature du 25 mai 2024.</p> | <p>Evaluer l'action (bilan)</p> <p>Entretien du jardin pendant l'été par le PAJ, L'EVS ou le centre de loisirs en juillet</p> |
| <p><u>Remise en état de l'hôtel à insectes du jardin partagé</u></p> | | <p>Non réalisé</p> | <p>A revoir</p> |
| <p><u>Encourager et favoriser la MOBILITE DOUCE, MOBILITE DURABLE</u></p> | <p>Ecole, ALAE, PAJ, Asso "les petits Trentin" Chargé de mission mobilité douce du Muretain Agglomération, section vélo du Foyer Rural, parents d'élèves, élus, policiers municipaux</p> | <p>-Journée mobilité douce sur le chemin de l'école le 19 juin 2024</p> <p>Aller à l'école avec 0 émission de CO2</p> <p>-Séjour vélo du PAJ à Martres-Tolosane du 16 au 18 avril 2024 pour 14 jeunes</p> | <p>Continuité mais</p> <p>Améliorer le visuel (affiche), prévoir une ou deux interventions du Monsieur Vélo de l'Agglomération + atelier de réparation de vélo à l'école</p> |
| <p><u>FORMER à la SECURITE ROUTIERE</u></p> | <p>Ecole, policiers municipaux, EVS, PAJ, services techniques de L.L, mairie</p> | <p>Sensibilisation à la prévention par les policiers mun.: piéton, passager, vélo. Séances théoriques pour les CE2 et les CM1, séances pratiques à vélo pour les CM1 et les CM2, sur un des parcours. (nouveau circuit tracé)</p> <p>Permis vélo délivré aux enfants + gilet jaune offert</p> <p>Parcours en draisienne par les "petits" de l'EVS</p> | <p>A reconduire</p> |
| <p><u>Sensibiliser à l'ALIMENTATION LOCALE, circuits courts</u></p> | <p>PAJ, producteurs locaux</p> | <p>Action prévue pour juillet 2024</p> | <p>A poursuivre, à travailler</p> |

Axe Convivialité-Vivre ensemble

| ACTIONS | ACTEURS | BILAN (en vert, évaluation positive, en rouge évaluation négative ou à améliorer) | PERSPECTIVES 2024-2025 |
|---|--|--|--|
| <p>- <u>Fête de la Fusion Lavernose et Lacasse : 60 ans</u></p> | <p>Interassociatif (une vingtaine d'associations – écoles - ALAE – Escale - Médiathèque</p> | <p>Beaucoup de monde impliqué, rassemblé. Une "grosse énergie" dépensée pendant 10 jours de festivité Des temps peut être mal calés dans la programmation Attention à l'« entre soi » Pour le carnaval, grande participation de tous les acteurs et des familles, la sonorisation du défilé est à revoir</p> | <p>A reconduire dans 10 ans</p> <p>A reconduire</p> |
| <p>- <u>Fête de la Nature 25 mai 2024</u></p> | <p>L'Association des Parents des Petits Trentin, bénévoles groupe permaculture, l'Ecole, délégués de parents d'élèves, Apiculteur, producteurs locaux, foodtruck</p> | <p>Bonne fréquentation surtout le matin, les bénéfiques sont reversés à la coopérative scolaire La communication peut être améliorée</p> | <p>A reconduire</p> <p>Rajouter une animation de ramassage de déchets aux abords de l'école et sur le village</p> <p>Contacteur l'Agglo du Muretain et Symbiosphère qui peuvent servir de support d'animation aussi (observation des nichoirs posés dans le parc) + Agathe Pitor</p> |
| <p>- <u>Retrogaming</u></p> | <p>PAJ / Médiathèque/ Vivre Ensemble / Homoludens</p> | <p>Bel engouement des visiteurs, forte participation des familles. Partenaires investis notamment les jeunes avec la présentation de l'exposition. Une belle occasion pour échanger sur leur passion Point de vigilance : trouver de nouveaux médias et de nouvelles ouvertures pour que le projet ne s'essouffle.pas</p> | <p>A reconduire + proposer à l'école de participer. Travailler le projet avec eux pour voir les écrans comme une entrée multimodale : peut-être en lien avec la semaine sans écran ?</p> |
| <p>- <u>Octobre Rose</u></p> | <p>Le tissu associatif, l'Evs, le PAJ, les professionnels de santé, Gabrielle Couton, infirmière et sophrologue</p> | <p>Projet en cours d'écriture</p> | |
| <p>- <u>Karaoke Live</u> - <u>Fête de la Musique</u></p> | <p>PAJ/EVS/Vivre Ensemble/Collectif Musical du Foyer Rural PAJ/EVS/Collectif Musical du Foyer Rural / les lieux festifs du village le verger, scène au parc et parvis de l'église</p> | <p>Evénement plébiscité par tous : le public a répondu présent, quelques déçus qui n'ont pas pu chanter. La gestion de la restauration a été compliquée. Très bon moment, ambiance chaleureuse, belle synergie des acteurs de la commune.</p> | <p>Bilan avec les acteurs en cours</p> |

3. Mise en lumière des actions les plus marquantes du PEdT 2023-2024

Par axe, chaque participant se positionne, à l'aide de Post-it, sur les actions qui lui paraissent les plus intéressantes, qui ont eu le plus de sens durant l'année scolaire écoulée. Le chiffre précédé d'une * indique le nombre de personnes qui ont choisi cette action.

| | Une action phare à mettre en lumière sur cette année 2023/2024 |
|--|--|
| REUSSITE EDUCATIVE | Esprit critique *4 CLAS et aide aux devoirs (court métrage) *5 Café des parents *2 Passerelles |
| CONVIVIALITE ET VIVRE. ENSEMBLE | Journée de la nature *5 Fête de la Fusion *4 Karaoke live *2 Pass Anim de l'été Retrogaming |
| ECO-CITOYENNETE | Renouveler l'action de mobilité douce *5 Séjour Vélo *3 Partenariat groupe permaculture et école Défi Ma Petite Planète Sécurité routière Alimentation locale |

4. Enjeux et perspectives pour la prochaine année scolaire

Dans cette démarche partagée, au-delà de toutes les actions à reconduire ou plébiscitées par les participants, au-delà des passerelles déjà "tendues", nous pouvons relever les enjeux et les perspectives suivantes :

- **Pour l'axe "Réussite Educative"**

En s'appuyant sur la stabilité des acteurs, Il s'agit d'aller vers toujours plus de cohérence éducative et continuer d'accompagner les parents et les enfants. Ainsi, intégrer la crèche BABILOU dans la galaxie du PEdT sera une priorité.

- **Pour l'axe "Convivialité et Vivre ensemble"**

Tous les temps festifs sont des opportunités pour les acteurs de se fédérer, de tisser des liens autour de projets et de renforcer les partenariats: La co-construction de ces moments leur donne du sens.

- **Pour l'axe "Eco-citoyenneté"**

La sensibilisation à la protection de l'environnement et l'éveil aux conduites écoresponsables concernent toutes les tranches d'âge et restent au cœur de nos projets et donc de nos actions.

5. Conclusion

Grâce à l'ingéniosité collective, à la synergie des acteurs locaux, de nombreuses actions ont pu se réaliser, de nouvelles passerelles se construire pour mettre en lumière le PEdT local et donner du sens à la continuité éducative que nous recherchons.

Cependant, la question de l'évaluation et de sa mise en œuvre sur des réunions du PEdT pourront être questionnées et réfléchies prochainement afin de rendre lisible cette évaluation (indicateur/critère/grille) à tous.

Un nouveau challenge nous attend à la rentrée pour que, ensemble, nous gardions le souffle et continuions à faire vivre ce Projet Educatif de Territoire.